



## Instruction pour copier le logiciel sur le disque dur ou sur une clé USB

### Informations importantes :

Il est impératif de lire avec attention le manuel Accu-Chek Smart Pix Pocket Tools (pages 2-1 et 2-2) après avoir téléchargé le fichier ZIP du logiciel (sur cette même page).

Vous y trouverez :

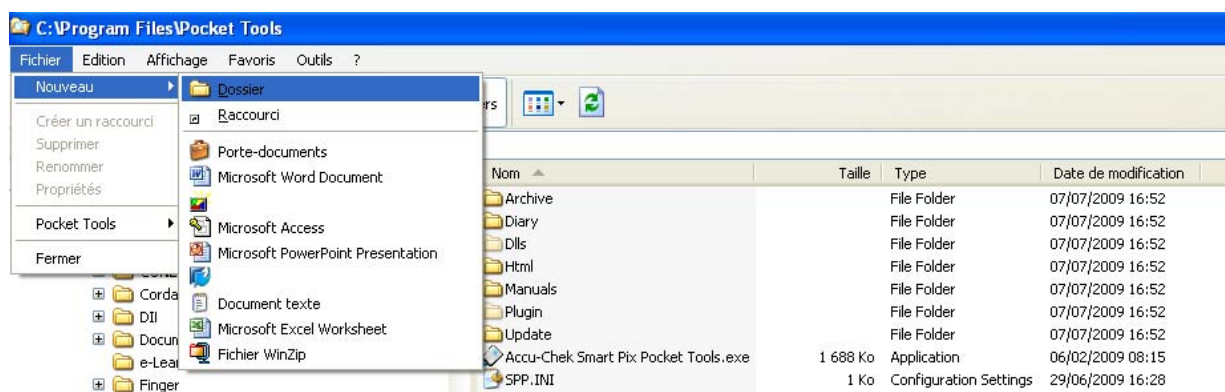
- Une description sur la manière d'utiliser le logiciel depuis votre disque dur ou votre clé USB
- La configuration système requise pour pouvoir utiliser l'Accu-Chek Smart Pix Pocket Tools, par ex. le système d'exploitation (Microsoft Windows 2000 / XP / Vista) et la résolution graphique de l'écran (1024 x 768 pixels).

Le logiciel Accu-Chek Smart Pix Pocket Tools permet de mettre à jour votre Accu-Chek Smart Pix (V3). Vous n'avez donc pas besoin de préalablement faire cette mise à jour.

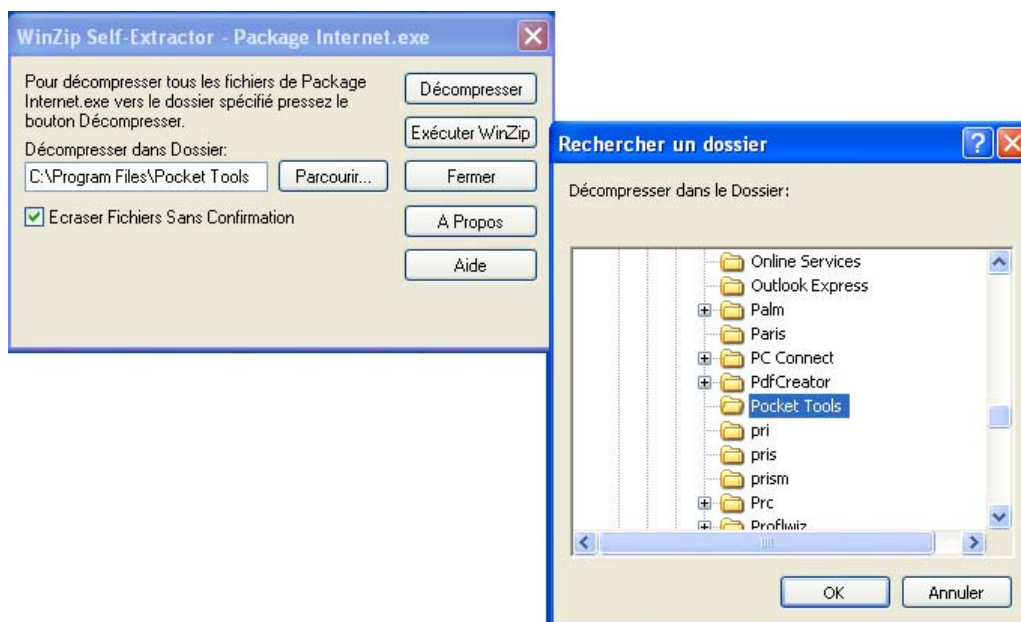
### Mode d'emploi :

Après avoir cliqué sur le lien ci-dessus, sauvegardez le fichier zip « POCKETTOOLS.zip » sur votre disque dur et continuez comme suit :

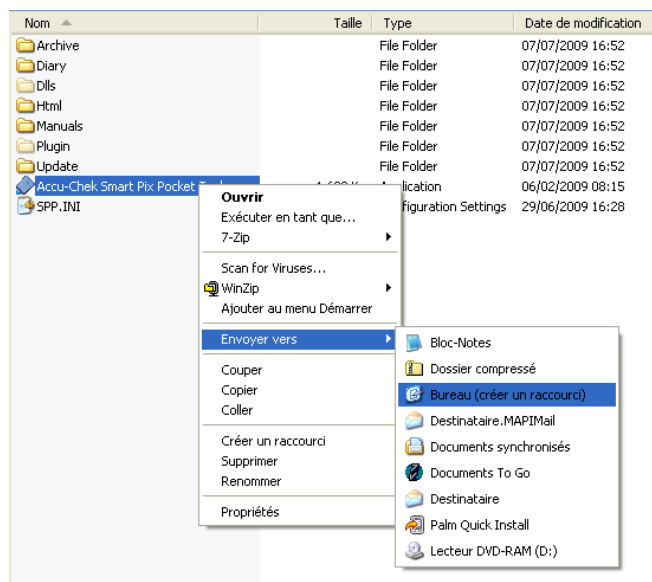
1. Allez dans le « Poste de travail »
2. Ouvrez alors le dossier « programmes » (aussi appelé « Program files »)
3. Créez dans le dossier « programmes » un nouveau dossier avec un nom approprié (par ex. « Pocket Tools »). Pour cela, effectuez : *Fichier / Nouveau / Dossier*



- Décompressez le fichier POCKETTOOLS.zip dans ce même dossier avec un double-clic sur « POCKETTOOLS.zip », puis « Parcourir », choisissez le dossier que vous avez créé, puis « Décompresser ».

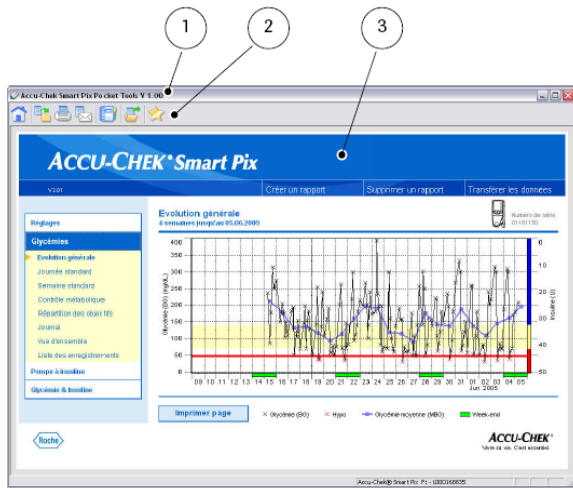


- Créez un raccourci sur votre bureau vers le programme « Accu-Chek Smart Pix Pocket Tools.exe » : clic droit sur le programme + « envoyer vers » + bureau



Pour faire fonctionner le logiciel Accu-Chek Smart Pix Pocket Tools, vous devez préalablement brancher votre boîtier Accu-Chek Smart Pix puis cliquer sur « START.HTM ». Le programme « Accu-Chek Smart Pix Pocket Tools.exe » peut alors être exécuté.

Vous verrez apparaître la barre d'icône suivante au dessus de la fenêtre habituelle :



Le logiciel Accu-Chek Smart Pix Pocket Tools se compose des éléments suivants :

- 1 Barre de titre de la fenêtre de programme affichant le nom et la version du programme.
- 2 Barre de boutons de commande pour accéder aux fonctions du programme.
- 3 Fenêtre d'affichage avec la présentation de l'interface utilisateur normale Accu-Chek Smart Pix. Le système peut tout aussi bien être utilisé avec le navigateur Internet.
- 4 Fenêtre d'affichage avec la présentation des fonctions propres au programme (ici : journal).

L'interface utilisateur est optimisée pour une résolution d'écran de 1024 x 768 pixels au minimum.

Pour plus de détail sur le fonctionnement du logiciel, merci de vous référer au manuel d'utilisation qui se trouve dans le dossier « Manuals »

**Conseil** : vous pouvez aussi copier le fichier « PocketTools » sur une clé USB, afin de pouvoir utiliser votre logiciel Pocket Tools (et donc votre appareil Accu-Chek Smart Pix) sur un autre PC.

**Important** : comme mentionné ci-dessus, lisez le manuel Accu-Chek Smart Pix Pocket Tools (pages 2-1 et 2-2) qui se trouve dans le dossier « Manuals »